

吉林省医药中等职业学校

质量年度报告

(2020)

2020.12

目 录

1. 学校情况	1
1.1 学校概况	1
1.2 学生情况	2
1.3 教师队伍	2
1.4 设施设备	3
2. 学生发展	5
2.1 学生素质	5
2.2 在校体验	5
2.3 资助情况	7
2.4 就业质量	8
2.5 职业发展	9
3. 质量保障措施	10
3.1 专业动态调整	11
3.2 教育教学改革	12
3.3 教师培养培训	15
3.4 规范管理情况	16
3.5 德育工作情况	21
3.6 党建情况	21
4. 校企合作	25

4.1 校企合作开展情况和效果	27
4.2 学生实习情况	27
5. 社会贡献	28
5.1 技术技能人才培养	28
5.2 社会服务	28
5.3 对口支援	29
5.4 服务抗疫	29
6. 举办者履责	30
6.1 经费	32
6.2 政策措施	32
7. 特色创新	33
8. 主要问题和改进措施	错误！未定义书签。
8.1 存在问题	错误！未定义书签。
8.2 对策建议	38

吉林省医药中等职业学校质量年度报告 (2020)

1. 学校情况

1.1 学校概况

吉林省医药中等职业学校（吉林省医药技工学校）成立于1983年4月，2016年7月由省工信厅划转回原吉林省食品药品监督管理局，现为省局直属公益二类事业单位。多年来学校秉承“厚德博学、躬行重技”的校训精神，坚持“以人为本、立德树人”的职业教育理念，为吉林省内药品生产和流通企业培训药品检验员、质检员、车间主任、设备操作人员、药品营销员等数万人，是普通中专教育、技工学历教育、行业及社会培训功能于一体的医药类中等职业学校为一体的医药中等职业学校，也是省内唯一一所由行业主管部门领导的药学专业为主要发展方向的公办中职学校。多年来学校以服务吉林医药健康产业发展为己任，为行业发展培养了大量实用型人才。学校现开设制药技术、中药制药、药品食品检验、生物技术制药、药剂和中医康复共计六个专业，坚持校企合作校校合作，采用现代学徒制、订单式培养、“三二分段”中高职衔接、远程网络教育等培养模式，为吉林医药健康产业可持续发展提供人才保障。

学校位于民丰大街 1482 号，占地面积 3320.00 m²，建筑面积 2829.09m²，楼房建筑面积 1879.16 m²，平房建筑面积 947.93 m²，产权归属国有资产。

1.2 学生情况。

2020 年度，学校以职教宣传周为载体，通过吉林教育电视台、校园网等多种媒介，广泛开展招生宣传，在招生规模上采取线上线下多角度多方向的招生方式，招生规模就上一年度有了很大的提高，招生范围主要围绕初中应届毕业生、市级以下地区的农村户口学生，圆满完成 2020 年招生计划。2019 年度学校招生数 344 人，2020 年度实际招生人数为 620 人。比上年度增加 276 人，增加了 27.3%。

在校生规模和学生结构：目前在校生人数总数为 1185 人，其中包括普通中专生、3+2 学生和现代学徒制学生。学校生源稳定，就业质量高，入学巩固率逐年提升。

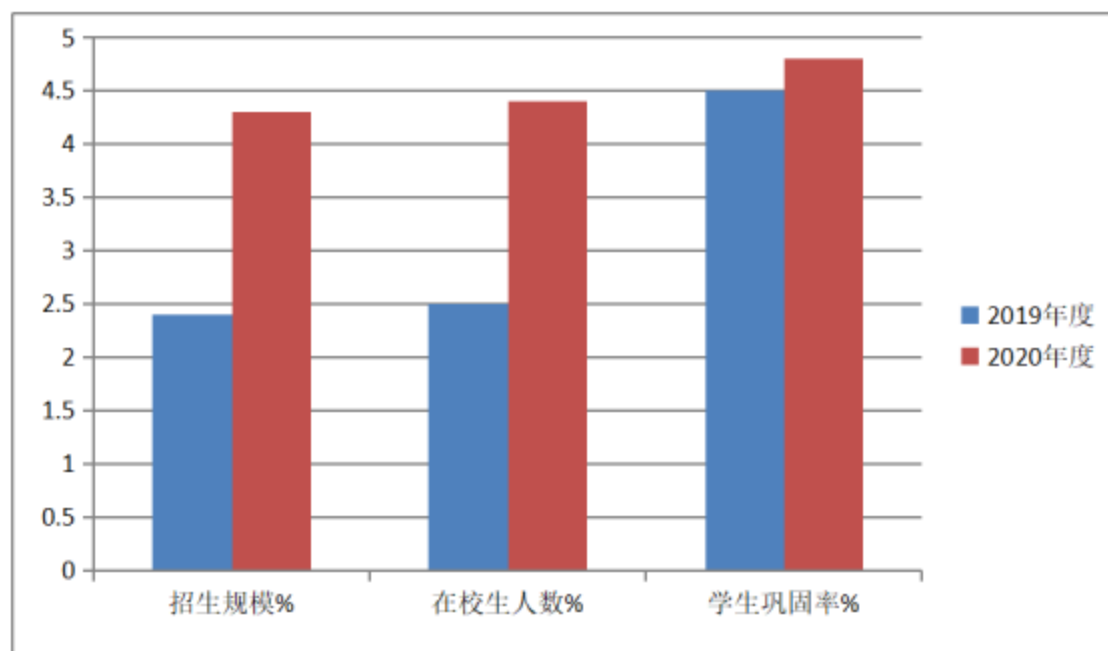
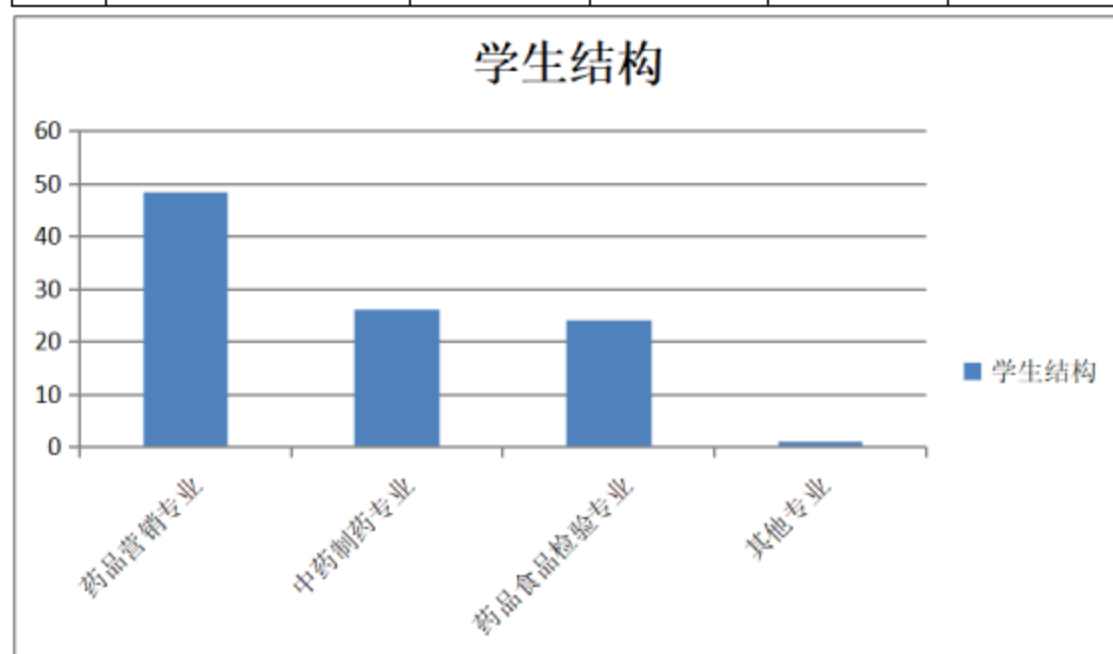


表 2.1.1

项目名称		2019 年	2020 年	变化量	变化率
年度招生数	中等职业（人）	331	566	235	23.8%
	中高职衔接（人）	13	54	41	40.2%
	合计	344	620	276	27.3%

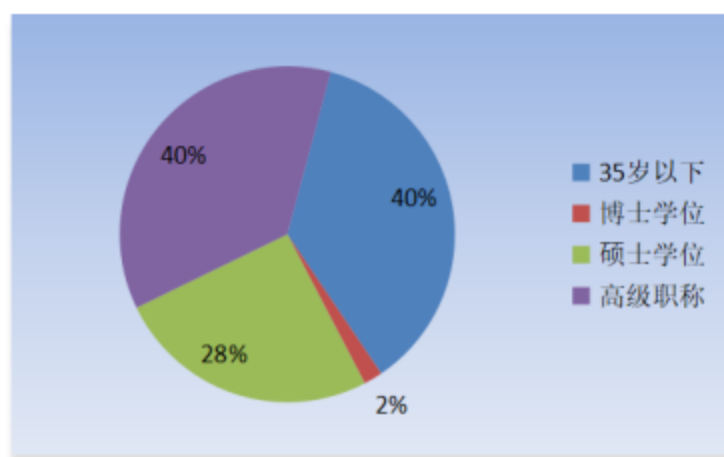
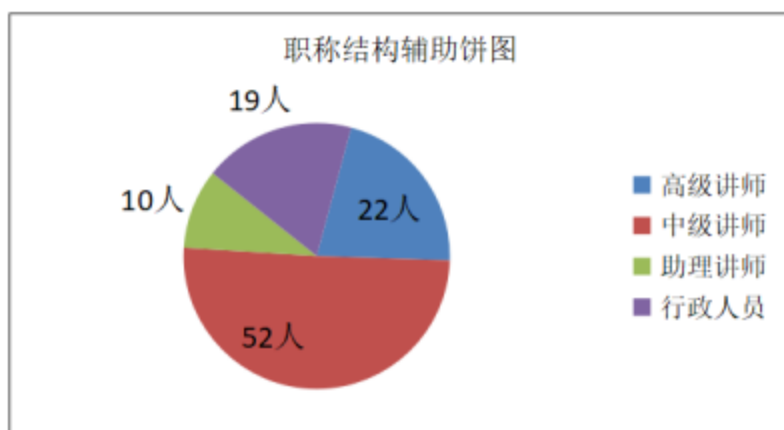


1.3 教师队伍。

目前，我校现有在编教职工 47 人，聘任制 56 人（其中高级讲师 22 人、中级讲师 52 人、助理讲师 10 人、行政人员 19 人）。专职教师由原来的 33 人到现在的 60 人，增加了近 1 倍；在校生规模由原来的 22 人至 100 人左右到现在的 1185 人，增加了近 55 倍。

坚持培养提高和引进改造相结合，优化师资队伍年龄、学历、职称、专业结构，实现专任教师中 35 岁以下青年教

师比例达到 40%，具有博士学位教师比例达到 2%、硕士学位教师比例达到 28%，高级职称教师达到 40%，且专业间结构分布合理；专任教师专业结构符合学校发展实际需求，专业课教师及专业骨干教师分布逐步趋于合理。



1.4 设施设备。

我校现有仪器设备总值 500 万元，生均设备值 4220 元。2019 年度学校教学仪器设备总值 120 万元，生均设备值为 2124 元，2020 年度学校教学仪器设备总值 500 万元，生均设备值为 4220 元。

表 1.4 学校设施设备情况

项目名称	2019 年	2020 年	变化量

实训基地数(个)	28	36	29%
实训中心(室)数(个)	8	20	150%
教学仪器设备总值(万元)	120	500	317%
生均教学仪器设备值(万元)	0.2124	0.422	99%
实训实习工位数(个)	240	360	50%
生均实训实习工位数(个)	1.1	1.2	9%
纸质图书数(含报刊)(本)	3000	4500	20%
生均纸质图书数(含报刊)(本)	6	4	-33%
电子图书数(本)	1000	2000	100%
生均电子图书数(本)	2	2	0
教学用计算机数(台)	120	145	21%
多媒体教室数(个)	7	9	29%
电子阅览室座位数(个)	20	30	50%

2. 学生发展

2.1 学生素质。

我校注重学生思想品德和职业道德发展，在开展专业课学习的同时，也为学生开展社会主义理论课学习及职业道德与规划的学习，加强学生思想方面的学习。学生思想政治状况相对稳定，主要以开设课程及活动等为主渠道开展学生的思想教育，内容包括爱国教育、国防教育、安全教育、感恩教育、诚信教育、体育精神教育等内容，每个体系都以对应

的实践活动为载体具体实施。爱国教育活动载体为“五四青年节”纪念活动、吉林省博物馆参观；国防教育活动载体为军训活动；安全教育载体为消防演练活动、假期安全防疫教育等；感恩教育载体为母亲节活动、清明节纪念活动；诚信教育载体为就业培训活动；体育精神教育载体为趣味运动会、体育活动等。在各种节日和纪念日节点上开展相应的教育活动。在活动的形式上是非常丰富的，有实践班会、文艺汇演、演讲比赛、校园剧表演、展板宣传、志愿者服务、致家长一封信等多种方式；另外学校还通过日常教育与管理开展学生思想政治阵地建设工作，如学生践行中等职业学校学生公约、遵规守纪要求、仪容仪表要求、文明礼貌要求、值日要求等，让学生在潜移默化中形成良好的习惯。

我校学生以2020年12月份期末考试为例进行统计，文化课学习合格率达到97.4%以上，专业技能合格率为95.7%；在校生每天坚持晨跑和课间锻炼，体质测评合格率达到95%以上。

项目	2019年	2020年	变化量
文化课合格率	96.2%	97.4%	1.20%
专业技能合格率	94.4%	95.7%	1.30%
体质测评参加人数	565	1185	620

体质测评合格人数	523	1154	631
体质测评合格率	96.3%	97.9%	1.60%

表 2.1.1 学生素质

2.2 在校体验。

在校学生对自己所学专业都能够做到认真学习，对于实验课程的学习也都完成度较好。同时，为给学生们提供舒适的学习环境，学校新铺设篮球场，改善学生宿舍环境，同时学校食堂也每天变换菜品菜色。学生对学校总体环境与教育教学设备、设施比较满意，学校社团活动丰富，安全工作扎实有效，学生的生活满意度指数和校园安全满意度指数较高。

经过对学生的调研，理论学习满意度 90%，专业学习满意度为 95%，实习实训满意度 95.1%，校园文化与社团活动满意度为 97%，生活满意度 96%，校园安全满意度为 97%。

通过实训加强岗位技能培养，学生基本上都到合作企业实习就业，通过反馈，学生对到学校推荐企业进行实习较满意。实习生对学校推荐就业满意度为 98.5%。

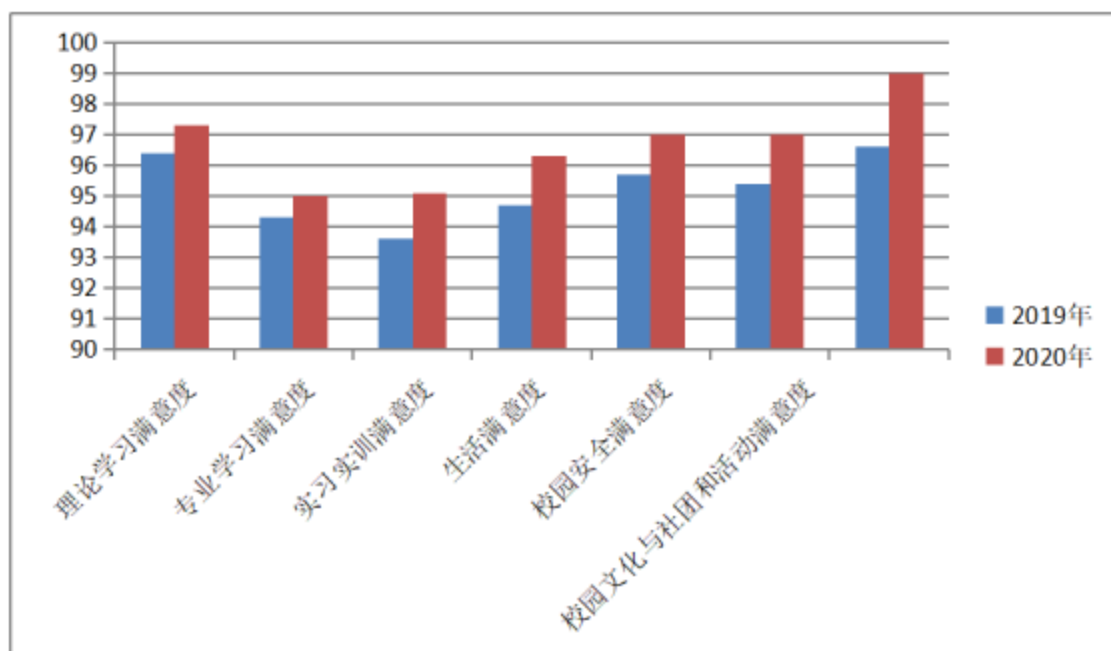


表 2.2 学生 2019 与 2020 年在校各项满意度对比图

2.3 资助情况。

学校按照有关要求，全面落实助学金与免学费相关政策。对于农村、县镇户籍和城市家庭经济困难学生（比例为 10%）免收中职学费，家庭经济困难学生（比例为 15%），补助 4000 元。

2.3.1 免学费

2020 年享受国家免学费共计 705 人，发放总金额共计 190.35 万元。

2020 年享受长春市城区免学费人数 12 人，共计 3.24 万元。

2.3.2 国家助学金

2020 年享受国家助学金 46 人，发放总金额共计 9.2 万元。

2.3.3 国家奖学金

2020 年享受国家奖学金 1 人，发放总金额共计 6000 元。

学校资助情况

项目		2019 年	2020 年	变化量
国家免学费	人数(人次)	396	705	+78%
	金额(元)	1069200	1903500	+78%
国家助学金	人数(人次)	32	46	+43%
	金额(元)	64000	92000	+43%
长春城区免学费	人数(人次)	10	12	+20%
	金额(元)	27000	32400	+20%
国家奖学金	人数(人)	1	1	
	金额(元)	6000	6000	

2.4 就业质量。

我校 2020 年预计毕业学生数 221 人（2018 级）。学生毕业后除选择自主就业和升学的学生外，剩余学生将按照所学专业进行毕业实习工作分配。

目前 2018 级学生已进入实习阶段，根据学生所学专业及个人意向，已分别分配到药品生产企业和药品流通企业进行实习实训。学生通过校园招聘、学校推荐、自主择业、升学等途径，学生就业率为 98.9%、对口就业率为 98%。我校药品营销专业实习学生在药品流通企业的初次就业起薪 1800 元左右。中药制药专业，药品食品检验专业的实习学生

在药品生产企业的初次就业起薪 2200 元左右。

专业名称	预计毕业生数(人)	毕业升学数(人)	实习分配数(人)	就业分配率
药品营销	124	8	110	98.9%
中药制药	43	3	38	98.6%
药品食品检验	39	4	35	100%
制药技术	15	0	15	100%

表 2.4 分专业就业实习分配质量

2.5 职业发展。

学校注重对学生学习能力的培养，始终坚持把学习能力的培养贯穿学生成长全过程，有针对性从学生就业岗位要求出发，规划学生的专业成长和职业生涯，通过职业生涯与规划等课程、校企互动、实训课程等方式，鼓励学生积极合作，共享共赢，把教学和实践联系起来，提高学生的学习能力，岗位适应能力和岗位迁移能力均衡发展。

通过在毕业班开设就业指导、岗前培训等形式，帮助学生做好求职前的各项准备工作。帮助学生树立正确的择业观，提高学生岗位适应能力。通过学习，98%的学生能够正确获取就业信息，掌握简历制作，求职信的书写和基本的面试技巧。帮助学生走好职业生涯第一步，指导学生调整心态迎接就业，适应职场。

学生通过就业形势的相关内容的学习，提高学生的岗位迁移能力。让同学们能够正确面对职场压力，捕捉职场机遇。

开设创业教育课程的学习，使学生树立基本商业意识，了解市场需求、市场价格变化规律、市场营销和基本的财务管理知识。培养学生的创新创业能力，最终有能力承担家庭

责任和社会责任。

3.质量保障措施

3.1 专业动态调整。

学校为适应医药产业发展更新需要，满足吉林省医药行业发展趋势，建立专业动态调整机制。按照新的岗位职业能力要求及区域产业发展需求，通过现代学徒制人才培养模式改革，深化课程体系建设、促进校企融合、人才培养与企业需求对接适应社会发展，通过增设新兴专业、更新传统专业，调整学生课程设置，全面提高学生学习能力。

表 3.1 学校专业设置

序号	专业类别	专业名称	适应岗位
1	医药卫生	制药技术	药剂制剂工、化学合成制药工、生化药品制造工、发酵工程制造工、医药商品储存员
2	医药卫生	药品营销	医药销售、医药销售管理等
3	医药卫生	药品食品检验	药物检验工、中药检验工、化学检验工、食品检验工
4	医药卫生	中药	中药调剂员，中药购销员，中药检验工，中药材种植园，中药材养殖园，中药材生产管理员，医药商品储存员。
5	医药卫生	中药制药	中药炮制与配置工、中药液体制剂工、中药固体制剂工、中药检验工、中药材种植员、中药材生产管理员、医药商品储存员
6	医药卫生	生物制药技术	生化药品制造工、发酵工程制药工，疫苗制品工，血液制品工、基因工程产品工、药物制剂工
7	医药卫生	中医康复保健	推拿按摩师、保健按摩师、保健刮痧师

3.2 教育教学改革。

为能够确保深化教育教学改革，学校着力于加强专业建设，增强文化基础课的教水平，致力于推进学校课程内容与职业标准的衔接，力求全面提高人才培养质量。

3.2.1 公共基础课

通过中高衔接项目，与衔接高校共同研究制定五年一贯制的课程体系，调整课程设置，增加公共基础课涉即德育（职业生涯规划、道德与法律、经济政治与社会、哲学与人生）、语文、数学、英语、物理、体育与健康、计算机应用基础等课程。课时，在确保学生能够顺应国家政策的同时，也确保中职学生升入高校具备最基本的接受高校课程的能力；中专的课程根据企业需求、项目建设、就业岗位进行修订调整，确保学生具备最基本的综合素质。

在公共基础课程教学改革中，将多媒体色运用贯穿于语文、数学、英语的教学过程中，在德语课程上，多选用案例教学，鼓励学生互动来提升教学质量。

3.2.2 专业设置

新增专业，突出教学重点。2020年，我校成功申请“中药”专业，扩大了学校教学范围，强化教学重点，加强专业特色建设，集中培养“中药”专业人才。

3.2.3 师资队伍建设

加强师资队伍的建设，在扩大教师团队的同时，定期聘请专家对全体教师进行培训，培训内容包括业务能力、专业

素养、政治建设等，通过专家的悉心指导，以及教师之间的高频率交流，使得我校教师综合能力提到了全面的提升。

3.2.4 课程建设

参照我校现行教学制度，依据学生的身心发展特点，我校完善了教学目标，拓宽了教学内容，并丰富了学科知识，改善了教学结构，将公共基础课作为重点，从根本上丰富学生的基本素养，运用多种教学手段，结合课堂与实践，通过和企业的大力合作，以实验、实践为主，力求提升学生的专业技能。

3.2.5 人才培养模式改革

以工学结合为切入点，深化人才培养模式改革制定人才培养模式的指导思想，可概括为一个目标、两个面向、三项原则、四个突出。一个目标：培养目标是造就一大批服务于生产第一线的高素质应用。两个面向：面向社会、面向人才市场，服务于遵义市经济建设和社会发展的需要。三项原则：应用型人才培养就是要强化“基础性、应用性、实践性”办出应用型特色。四个突出：突出技术应用能力本位的教育思想；突出“教师为主导、学生为主体”的教学理念；突出学生全面素质的提高；突出可持续发展能力和创新能力的培养。

3.2.6 信息化教学

加大信息化在教学中运用力度，促进教师信息化教学手段的广泛运用，在课程评价中增加信息化手段评价权重，注重运用效果，不刻意追求运用的形式。型人才。

3.2.7 实训基地建设

拥有融教学、培训、职业技能鉴定和技术创新转化功能于一体的综合性实训基地，形成专业与医药产业一体化，教学与药品生产相融通的职教模式。

3.2.8 教学资源建设

为响应教育部《关于开展职业教育示范性虚拟仿真实训基地建设工作的通知》，加强我校教学资源建设，提升我校教学质量，提升信息化水平，强化教学、学习、实训的融合效果，有效弥补职业教育实训中看不到、进不去、成本高、危险性大等特殊困难，我校于今年成功建成吉林省中职学校首个教学虚拟仿真平台。在日常教学活动中，教师和学生都可以通过登录虚拟仿真平台进行线上教学。平台配备了两本电子教材，相较于传统的纸质教材，其内容更加丰富，使用、搜索更为便捷，节约了教师的备课时间，也方便了学生课后的复习。同时，通过使用虚拟仿真平台，可以解决一些因设备短缺，某些需要大型机器进行的实验无法进行的问题。学生可以通过虚拟仿真技术，在网络平台上对大型机器进行拆解、组装、操作，实验的全过程都会通过虚拟仿真技术完整的呈现在学生面前，让学生可以切身感受实践的结果，并且可以反复、多次去进行实践。通过该平台的日常运用，打破了以往在实验教学中时间、地点、设备的限制，提高了我校的教学质量，增加了实验种类，强化了学生的实操能力，真正全方位的做到理论和实践相结合，让学生学以致用，学有所用。

3.2.9 教材选用

在本校的专业课上，选用行业专家、教师及教研小组共同选定的教材，语文、思想政治、历史教材均援用国家规定的教材。

3.3 教师培养培训。

制定教师培训计划，着力打造优秀教师团队。与学校实际工作相结合，加大教师培训力度，强化教师专业技能，切实提高教师的学历和教学能力，鼓励教师参与继续教育的学习，全面提升教师的综合水平。

3.3.1 着力开展送培到校

请专家、教授到校进行业务提升培训，把技能大赛、信息化教学等相关内容做为送培到校的主要内容，各专业教师根据自己的工作需求进行课程学习，通过和专家的面对面交流，对自己的工作内容进行了全新的认识，同时也提升了自身的综合能力，全面提高了我校师资水平。

3.3.2 着力开展教学竞赛

通过教学竞赛程促进教师间的交流等，提高教师的教学积极性，加大教师之间的学术交流，更好的进行资源共享，激发教师的教学热情。在常规教育理念、教学模式、教学方法、课程开发能力等教师培训的基础上，开展青年教师信息化教学培训、全面增强专业教师的实践技能和教学水平。

3.3.3 积极参加校外培训

选送老师参加省培、市培、企业培训等，2020年先后有18位老师参加吉林省各项目培训；同时合理选派专业老师参

加企业实践。教师参加各级培训，取得较好的预期效果，对专业技能的和教学能力的提升起到推进作用。

学校现有省级优秀教师 1 名，市级骨干教师 1 名。

表 3.3.5 教师参加校外培训情况

项目	2019 年	2020 年	变化量
参加省培教师数（人）	11	18	+64%
参加市培教师数（人）	15	24	+60%
参加校本培训教师数（人）	32	58	+57%
教师企业实践数（人天）	350	525	+50%
教师信息化培训（学时）	32	64	+100%

3.4 规范管理情况。

学校按照上级部门的要求，大力推行规范管理标准化建设，高标准，严要求，确保工作和规范相统一，使工作效率得到提升。

3.4.1 内控建设

我校针对当前新形势和本校实际情况，按照财政部的要求，在我校加强内控制度建设，提升科学管理水平，防范各类风险。根据财政部于 2012 年出台了《行政事业单位内部控制规范》，整合现有各项制度，评估各类风险，制定出符合我校实际情况的一套管理制度和业务流程，扎实推进并保证其实施，确保我校各项综合管理目标的实现。

开展部门内控机制建设是一项系统工程，涉及到单位工作的方方面面。要把握重点，抓住关键，以点带面，整体推进，着力抓好以下几方面的工作：

3.4.1.1 明确职责，确定重要风险节点。通过单位领导

和各管理岗位职责分工的梳理，明确每个岗位的工作职责、工作要求和工作的标准，明确每个岗位的权力事项，列明权力清单，规划领导职责分工框架。根据岗位职责进行风险排查，对重要风险设计管控方案，明确风险管控责任，建立风险报告管控机制及重要岗位监督机制。

3.4.1.2 合理授权，建立管控流程。根据风险评估，对重大重要风险进行风险识别、风险评估、风险分类，建立风险管控矩阵，对关键风险点通过合理授权，设计经办、复核、审批、监督等管控流程，建立工作流程图，实现有关业务归口管理。

3.4.1.3 完善制度，印制出内控手册。内控制度不是另起炉灶，而是对现有制度的修订、完善和补充。根据实际情况，对单位制度进行清理和整合，在用有效的制度，直接采纳沿用；对需要补充和修订的，拟定出修改意见，经班子会研究通过后启用；对没有的制度，要进行调查和研究，结合相关政策法规，新制拟定出草案，经班子研究后执行。通过制度完善程序，拟定出本单位的内控手册草稿。

3.4.1.4 修正验收、培训实施。内控手册草稿经单位领导、中层干部及职工传阅学习，提出改进意见，对有关制度进行修正修改，经班子审批后，正式成为本单位的内控手册。通过全体学习和培训，促进内控制度的有效实施。重点查找运行中存在的问题，提出改进意见，及时进行完善提高。

3.4.2 学生管理

是学生科针对学生的日常行为规范制定了《学生手册》，手册中针对学生违纪处理细则、班级备品管理制度、舍务管理制度、请假制度以及学生操行管理评价细则等内容作出规定。以此来规范学生在校期间的学习生活准则，切实加强学生管理。制定吉林省医药中等职业学校招生、就业、培训管理办法，切实规范招生、就业和社会培训行为。

3.4.3 财务管理。

3.4.3.1 学校制定和完善财务制度，强化财务工作

学校的财务工作自查中，财务完善原始凭证前身制度、财务收支审批制度、会计出纳工作岗位责任制等财务管理制度；财务工作中严格执行财务计划，编制学校的财务预算、决算及财务报表。做到内容真实，数据准确，报表及时；同时建立了学校各项经审制度，做到账目清楚，帐据相实；科学管理学校财务档案，建立、健全会计与出纳间的牵制制度，做到日清月结。

3.4.3.3 加强财务管理，规范教育经费的使用程序

严格执行收费政策，公开收费项目、收费标准，严格执行收费政策及标准。在资金使用上，学校严格执行事业单位财务制度改革有关规定，坚持预算管理，严格实用程序，发票的报销严格实行审批制度，坚持“一支笔、一本帐”，对不符合规定的票据一律拒付，对违反财经纪律的行为予以坚决的抵制。

3.4.4 后勤管理。

一年来，后勤人员树立了良好的后勤服务意识，不断加强自身的素质建设，做好了服务育人工作，认真执行了学校制定的有关后勤工作制度，不断地总结了前段经验，拟定了下步工作计划，更好地服务了师生员工。每学期初，为保证正常开学上课，配合教务处调整年级教室、配齐课桌凳、办公桌、办公用品，确保学校开学有序，确保教学第一线的教学用品及时发放到位，教师教学办公用品到位，使教学工作正常开展。

3.4.5 安全管理

建立校园安全系列制度，定期开展防疫应急演练、消防演练等安全应急演练工作，落实校园安全预警机制和各项突发事件应急预案，严格执行校园封闭管理、来人来访登记制度和值班值宿制度，确保校园安全。

3.4.6 科研管理

建立科研管理制度，鼓励教师积极参与科研课题，结合教学工作，撰写并发表论文，将科研工作与教育教学紧密结合。

申请课题立项，全面提升了教师的专业素质以及我校整体科研水平。在为了响应国家号召，跟进国家职业教育改革实施方案，提升我校教学改革质量，我校积极参与课题立项，鼓励教师进行课题申报。在课题申报过程中，特聘请专家来我校对申报教师进行培训指导，包括如何拟定课题题目、如何进行课题申报、怎样进行课题汇报指导等。通过申报教师的学习和努力，我校先后成功申报立项吉林省职业教育与成

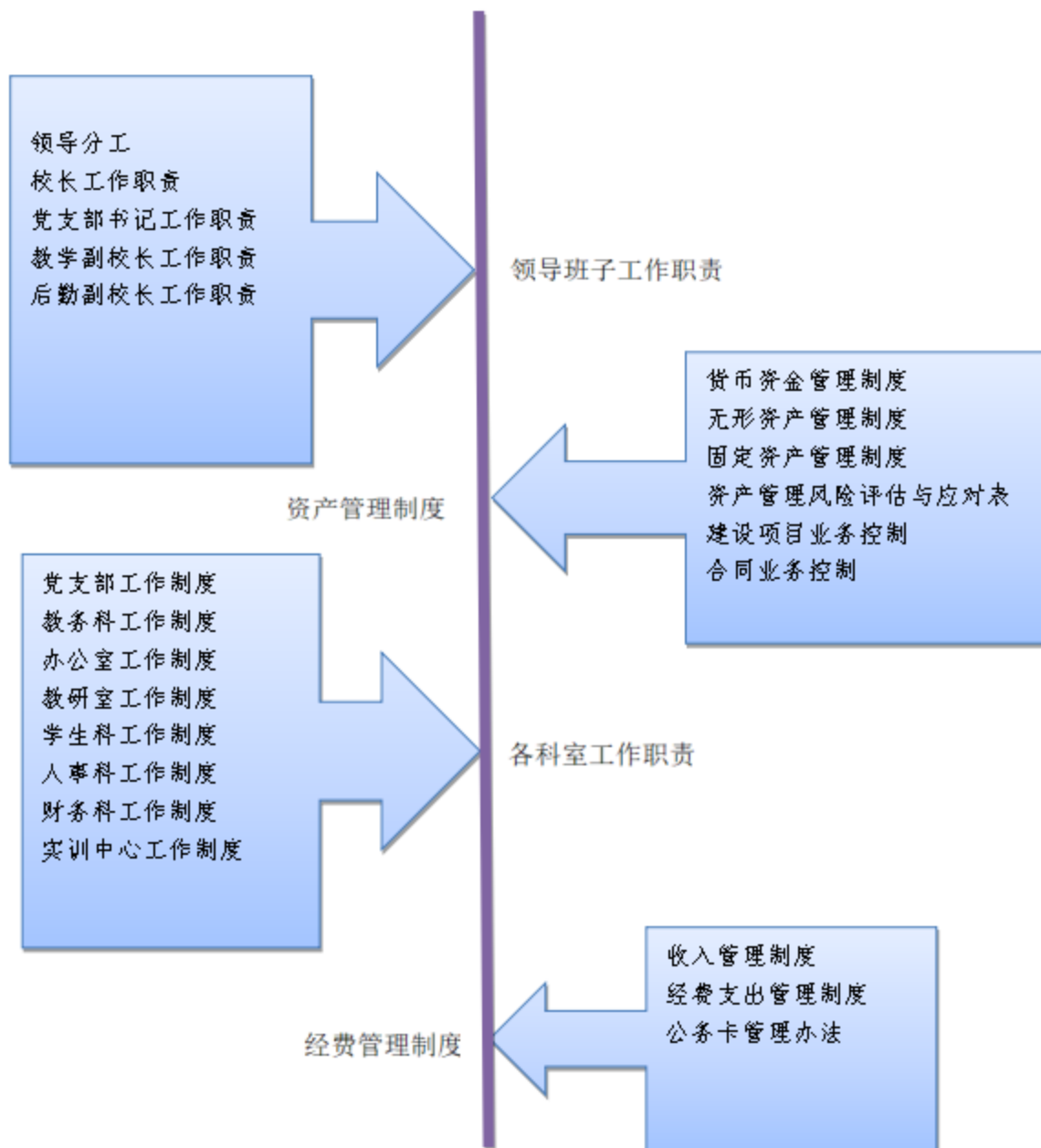
人教育教学改革课题 3 项、2020 年度吉林省职业技术教育学会科研课题 6 项，使我校在此领域中实现零的突破，并势如破竹，向高水平科研学校迈进。

3.4.6 学校课题研究情况

	课题名称	负责人	级别
2020 年 立项课题	基于“三导向”的中职教育药剂专业教学	裴纪可	省级
	以核心技能为导向的中等职业学校药学虚拟仿真实验实训平台研究与实践	曹明宇	省级
	现代学徒制视域下药品生产技术人才培养体系的研究与实践	吕延春	省级
2020 年 在研课题	吉林省中职学校基层党组织建设工作质量提升对策研究	李丽	省级
	吉林省医药类中等职业学校特色校园文化建设研究	纪委	省级
	吉林省社会药房药学服务人员执业能力培养体系建设实践研究	曲艺	省级
	基于职业精神的吉林省中职学校中药制药专业人才培养研究	段立新	省级
	吉林省医药类中职学校学生核心素养研究	石宇	省级
	吉林省医药类中职学校思政政治教育工作创新实践研究	王丽娜	省级

3.4.7 信息化建设

实行管理信息化，制度信息化、管理信息化。采集教师和学生的数字信息集中统一管理，通过系统来对教师进行考勤考核、教学质量检测、教学评分，对学生进行管理、成绩管理等，同时开设电子档案，对学校信息、人员信息、考试信息等进行管理。



3.5 德育工作情况。

我校各个学期基本保证德育课的正常开设，能够完成每学期的阶段教学目标和教学任务，实现了把学生培养成为爱党爱国、具有良好道德品质和文明行为习惯，成为敬业爱岗、诚信友善，具有社会责任感、创新精神和实践能力的高素质劳动者和技术技能成才，成为中国特色社会主义事业合格建

设者和可靠接班人的德育总目标。在教材选择上，严格按照国家规定选用教材，确保学生能够接受正确的德育教育。

通过德育课程教学提升学生的德育文化水平，为学生树立正确的人生观、价值观和职业精神打下了良好的基础，教会学生做人，做好人。加强开展学生思想政治方面的学习，开设马克思社会主义课程与职业生涯规划两门课程的学习。为丰富学生业余文化生活，我校成立学生会社团，来组织学生的业余生活。开展特色主题班会、中国传统节日主题活动日、教师节文艺汇演、汇报演出以及社会实践等活动，学生们积极参与，反响热烈。学生对校园文化和生活等方面整体满意度较高。

为了赋予校园环境以当代社会文明色彩和教育意识，发挥环境育人作用，学校精心设计，努力创设浓郁的环境文化氛围。努力提高学生的审美素质和艺术修养，促进学生素质全面提升，专门开设公共艺术课程。社团活动遵循自主性、实践性、愉悦性、发展性、教育性的原则，以提高学生技能水平。同时注重课外活动的内容、形式的多样化。通过开展“共青团主题教育系列”活动，引导我校广大团员青年高举习近平新时代中国特色社会主义思想伟大旗帜，积极践行社会主义核心价值观，主题教育系列活动。活动形式多样内容丰富多彩。2020级新生军训：学校组织2020级新生进行军训，军训是入学的必修课，锻炼学生的身体健康，磨练学生意志。军训教官从站军姿、稍息、立正、跨立等基本项目开始学起。充分展现我们学生的活力与朝气；组织2020级

新生整理内务，整理内务是军训期间一个重要的考察内容，军训教官针对每个寝室和每个同学，有针对性的教同学们叠被子和物品摆放。同学的内务也从之前的不规范逐渐变的干净整洁。培养了学生良好的生活作息习惯。，引导他们在未来的校园生活中营造舒适的生活环境；组织学生进行礼仪课程和消防演练课程学习，组织学生集体参加礼仪课学习，培养学生的做人品质，和平时的礼仪礼貌。组织安全消防教育课，提高学生的安全防火意识，加强学生们防火防疫、紧急避难等安全教育。提高学生的安全意识和安全素质；组织主题活动日，带领同学们参观省科技馆、博物馆等。让同学们充分感受科技的魅力，争做技术人才。是同学们更加深刻的体会到了，必须要熟练的掌握专业知识和技能，才能更好的为自己以后的发展奠定基础，为祖国的建设做出贡献；组织北湖一日游的社会实践活动，同学们积极响应，并自发安排组织游戏活动和才艺展示。同学们多才多艺，唱歌、跳舞、相声等才艺，同学们都踊跃参加展示，充分体现了学生的活力与朝气。游戏活动环节，同学们踊跃参加，秉承着友谊第一，比赛第二的原则，赛出风格，赛出活力；开展主题班会活动，特别是9月份的教师节主题班会和9.18事变主题班会活动。教师节主题班会活动同学们通过才艺展示等形式，用实际行动向老师表达敬意。9.18事变主题班会活动，同学们严肃思想、学习历史知识，让同学们铭记历史、勿忘国耻；2020年农博会，我校协助吉林省第一书记协会，宣传第一书记电商平台，秉承“脱贫攻坚，共同致富”的使命，宣传为

百姓开发的创业平台，通过电商扶贫带动产业升级转型，发展共享经济，实现共同富裕。

农博会期间，我校自主学生宣传推广第一书记电商平台，帮助扶贫村，贫困户销售农特产品，提升自身能力的同时，助力第一书记协会，帮助贫困村，贫困户脱贫致富。

序号	社团活动项目	参与人数	活动效果
1	新生军训	全员参加	锻炼学生身体健康，磨炼学生意志。
2	整理内务考核	全员参加	培养学生良好的生活作息习惯，引导他们在未来的校园生活中营造舒适的生活环境。
3	礼仪课程	全员参加	提升个人气质与自信，着重培养学生礼节礼貌
4	消防演练	全员参加	提高学生安全防火意识，了解自救知识。
5	省科技馆参观	全员参加	感受科技魅力，争做技能型人才。
6	省博物馆参观	全员参加	牢记历史，提升爱国情怀。
7	北湖社会实践	全员参加	发挥学生文艺特长，创造平台展示空间。
8	主题班会	全员参加	培养学生的参与感和实践性。
9	农博会	全员参加	提升学生的社会责任感和参与度。
10	教学成果汇报演出	全员参加	让学生在活动中总结一年的收获与不足。

表 3.5 学校活动开展情况

3.6 党建情况

3.6 党建情况

学校支委坚持全面贯彻执行党的理论和路线方针政策，秉承“以人为本、立德树人”的办学理念，以“厚德博学 躬行重技”为校训，把党建工作融入以提高教育教学质量为中心的各项工作中，取得了显著的成效，促进了各方面工作健康稳定的发展。

3.6.1 队伍专业健全

学校支委高度重视党建工作，支委班子健全，班子 5 人细化职责，明确分工，狠抓责任落实，做到了职责分、思想合；工作分、目标合；岗位分、行动合。学校坚持党管干部、党管人才原则，定期以不同形式对干部进行了培训。目前中层干部中党员占 90%，中层干部整体思想素质和业务水平不断提升。

3.6.2 加强政治建设

党支部始终把政治建设摆在首位，扎实巩固“不忘初心、牢记使命”主题教育成果，扎实开展“解放思想在深入、全面振兴新突破”教育实践活动，引导党员干部用习近平新时代中国特色社会主义思想武装头脑，悟初心、守初心、践初心，牢固“四个意识”，坚定“四个自信”，做到“两个维护”，坚定不移的团结在以习近平总书记为核心的党中央周围，扎实抓好党支部的政治建设。

3.6.3 强化思想引领

学校支委成立了意识形态工作领导小组，定期分析研判意识形态领域情况。疫情期间全面贯彻“坚定信心、同舟共济、科学防治、精准施策”的要求，压紧压实党支部抓防控的政治责任；深入学习贯彻习近平总书记关于新冠疫情的重要指示精神 and 党中央决策部署，做好广大教职员工的释疑解惑工作，为打赢疫情防控阻击战提供思想保证。学校党员充分发挥先锋模范作用，对学校学生承担包保任务，主动捐款助力抗疫。

3.6.4 完善基本保障

学校建有标准化党员活动室和办公场所，设立党建宣传栏、党建文化墙，滚动党建电子屏，营造浓厚的党建氛围，激励教职工眼中有党、心中有责、脚下有劲；建立了党支部生活纪实制度，将“三会一课”、民主生活会、组织生活会、民主评议党员等制度作为纪实内容，记录完整规范，建立了各项会议台账。

3.6.5 抓牢党员教育管理

严格落实“每周三学习日”制度，推进“两学一做”学习教育常态化制度化，按计划开展主题党日活动。组织党员深入学习习近平总书记视察吉林时重要讲话重要指示精神，深入学习抗日战争的伟大意义，组织观看纪录片《我的抗战》、《东北抗联》、《铁蹄下的东北》，观看爱国电影《金刚川》，

观看警示教育片《镜鉴》，邀请相关专家对十九届五中全会精神进行解读。

3.6.6 党建服务中心

扎实开展“技能扶贫”专项行动。优先落实免学费、助学金、奖学金等资助政策，联合驻村第一书记协会，通过技能扶贫解决乡村人口低学历，无特色技能等问题，推进乡村文化建设，培育农村创业致富带头人；帮助扶贫村农民销售农副产品，助力第一书记在线销售。

3.6.7 加强党风廉政建设

学校严格落实党风廉政建设责任制，层层签订党风廉政建设责任书，建立横向到边、纵向到底的责任制网络。加强对重要岗位和重点人员监督，严格财务管理制度，实施采购透明化管理及大宗物品政府采购的办法，严格执行比质、比价，竞争择优，做到公开、透明、规范。

4.校企合作

4.1 校企合作开展情况和效果。

校企合作企业涵盖了药品生产和经营企业等 50 余家，包括吉林大药房、敖东大药房、国大益和大药房、修正制药、亚泰制药、万通制药等知名药品企业。

合作的方式为现代学徒制，帮扶效果显著。既帮助企业解决了招工难等问题，为企业培养了实用型人才，学生即工人，“招来即用”；又能有效的降低了企业人才培养成本，

为企业减负和赋能；深化产教融合与校企合作，助力地方实体经济发展。

成立吉林省医药职业教育联盟，联合吉林省执业药师协会、吉林敖东药业集团股份有限公司、长春修正教育集团有限公司、长恒药业有限公司等，着力于培养实用型医药技术人才，融合资源、市场、品牌、信息、成果，通过合作优势，满足我省医药产业发展需求。

4.2 学生实习情况。

现有百余名实习生在药品生产和经营企业顶岗实习，持续提升实操性技能和业务能力。实习基地目前有 20 余家，其中药品经营企业包括：亚泰制药、敖东药业、亚泰永安堂药业等多地区十余家生产企业；药品流通企业包括：吉林大药房、敖东大药房、国大益和大药房等多家大型连锁药房。

5. 社会贡献

5.1 技术技能人才培养。

我校主要为药品营销、中药制药、药品食品检验、制药技术、中药学、中医康复等专业培养应用型人才，学校培养的学生专业技能水平扎实，毕业生就业质量高，用人单位满意度稳步提升。主要针对药品流通企业和药品生产企业等岗位的人才。2020 年，学校向省内 10 余家药品生产和流通企业输送高质量的技术技能人才 300 余人，通过校企深入合作，实习就业培训。通过反馈，校企合作企业和用人企业对学生的工作态度和专业技能非常满意。

5.2 社会服务。

发挥我校专业教师的优势，与企业高水平人员积极配合，开展有针对性的就业培训工作，不是在校课程的简单重复和补充，而是对实际工作能力的训练和提高。培训以技能训练为主，以实际应用为最根本的出发点，以促进学生顺利就业为目标。

(1) 面向在校学生开展专业技能的提高教学。

(2) 面向毕业生的岗前强化培训。

(3) 面向高中毕业生的就业技能培训。

(4) 与相关行业企业配合，进行员工在岗的培训工作。

以现代学徒制为路径，采取线上线下相结合的授课培训模式，利用线上APP和微信学徒制学习群学习。疫情期间实现“停课不停学”为企业全年培训企业职工数量约千余人次。

5.3 对口支援。

联合村党支部书记和驻村书记开展招生扶贫工作。根据中共中央、国务院印发的《乡村振兴战略规划（2018—2022年）》战略要求，达到振兴乡村，建立健全城乡融合发展体制机制和政策体系，统筹推进农村经济建设、政治建设、文化建设、社会建设、生态文明建设和党的建设，加快推进农业农村现代化目的。现我校联合驻村第一书记协会，通过技能扶贫解决乡村人口低学历，无特色技能等问题，推进乡村文化建设，培育农村创业致富带头人。

2020年秋季我校通过扶贫第一书记学会招收大量贫困学生，其中不乏孤儿和单亲家庭学生共计11人，通过减免学费，住宿费，伙食费等方式解决其实际困难。

5.4 服务抗疫。

5.4.1 成立防控领导小组，统筹联防联控

新冠疫情发生以来，我校严格按照省局要求统一部署，统一行动，全校教职员工共同构筑起校园防控的铜墙铁壁。第一时间成立校新型冠状病毒感染的肺炎联防联控工作领导小组并召开支委会，布置关于新型冠状病毒感染的肺炎的防控工作。制定《吉林省医药中等职业学校新型冠状病毒疫情防控方案》、《吉林省医药中等职业学校师生返校疫情防控》等预案。通过召开视频会议、微信群传达等形式，对各科室的工作进行分工，并将各项工作细化到人。

2020年春季疫情初期，我校多次与区教育局请示沟通，制作了《吉林省医药中等职业学校新冠肺炎防疫手册》，设立隔离室、放松室等场所，确保校园疫情防控严格按照既定方案与科学的制度规范稳步进行。通过了39个部门的防控检查，顺利复工复课。

5.4.2 加强宣传教育，提高防疫意识

在这场防疫战中，学校非常重视宣传教育工作。利用学校及家长微信群，及时传达学习上级会议精神、部署安排，转发上级文件通知、按要求落实，让每一名师生和家

长对疫情熟知于心、落实于行。同时借助微信群、QQ群、LED屏、条幅、宣传板等多种宣传媒介介绍新型冠状病毒感染的肺炎防控知识，就相关病毒预防工作向全体师生及家长朋友做出提示，倡导少外出、不聚集、勤洗手、戴口罩，做到不信谣、不传谣。组织班主任向学生发放“爱心健康包”。给同学们带去了来自学校的温暖和关爱。

5.4.3 完善科学防控制度，压实工作职责

随着入冬以来疫情形势升级，我校严格按照省局疫情防控相关指示精神，对照最新的防疫指导，结合学校实际情况，第一时间调整修改学校《新型冠状病毒感染的肺炎联防联控工作方案》。先后发布《关于做好春节期间新冠肺炎疫情防控工作的通告》《顶岗实习学生疫情防控工作方案》《学生管理新冠肺炎防控技术方案》《疫情下网课预案》等多项防疫方案及预案，使工作落实到人、制度规范清晰、流程一目了然。

学校严格执行防控期间24小时值班和领导带班制度，消毒制度、登记制度、报告制度等，确保信息联络畅通，方便第一时间处置各种事物。学校严格信息报送，执行“零报告”、“日报告”制度，由专人负责对师生出行信息进行全面摸排，并安排专人进行信息动态核对，确保信息报送及时、高效、准确。

5.4.4 强化校园管理，阻隔传播隐患

防控期间，为了加强校园管理，外来人员一律禁止入内，校内人员，全部接受扫码测温，无异常状况才能入内，且进校期间全程戴口罩。学校及时采购体温测量设备、口罩、手套、84 消毒液和喷雾器等，确保开学后防控物资和设施充足。保安室、值班室、隔离室等，严格执行日消毒制度，保持通风与卫生，保安人员佩戴口罩执勤与巡逻，确保每天定时消毒。

5.4.5 超前谋划网学，因地制宜实施

为预防疫情变化影响开学时间我校进行了超前谋划，依托 2020 春季网课经验，制定了停课不停学预案，目前，我校个别学科已经进行了网学测试，教师网络操作和课件持续制作中，确保不会因为疫情影响整体教学进度。

5.4.6 发挥优势，主动出击

2020 年春季疫情期间，我校向社区医院捐赠医用酒精（具体时间地点问沈主任），2021 年长春全民核酸期间，我校将食堂借给二道区兴隆社区做全员核酸检测，指派专人参与布置场地，帮助社区网格长连接电脑网线等检测器材。三天检测期，学校安排专人帮助社区在门口协调居民，为社区顺利完成核酸检测提供支援。

6. 举办者履责

6.1 经费。

为了进一步优化教育支出结构，改善学校办学条件，提升现

代职业教育质量，保证学校正常运转，2020年中央转移支付资金188万，返学费资金312万，预算内项目资金190万，预算内基本支出资金440.74万，预算外资金477.56万，全口径1608.3万。

财政投入资金	中央转移支付资金	预算内项目资金	预算内基本支出资金	预算外资金
金额(万元)	188	190	440.74	477.56

6.2 政策措施。

- 1.帮助困难家庭的学生完成学业
- 2.为没有一技之长的待业人员提供了学习技能的机会

7.特色创新

案例一：吉林省特色高水平中职学校及特色中职专业群建设项目申报

2020年，我校成立了以一把校长为组长的双高学校建设领导小组，并认真研究落实了吉林省特色高水平中职学校和专业群建设项目实施方案。根据文件要求指示，结合整个吉林省以及长春市经济实际情况、社会发展需求及学校发展实际，我校认真填报了吉林省特色高水平中职学校申报书和吉林省特色高水平中职专业（群）申报书。并认真制定了切实可行的建设方案。

建校36年来，学校秉承“厚德博学、躬行重技”的校训精神，坚持“以人为本、立德树人”的职业教育理念，为吉林省内药品生产和流通企业培训药品检验员、质检员、车

间主任、设备操作人员、药品营销员 34000 余人，为系统监管人员提供培训服务 12500 余人，是集中专学历教育、技工职业教育、培养医药行业技能型人才、药品监督管理及相关专业的业务系统行业培训为一体的医药中等职业学校,也是省内唯一一所由行业主管部门领导的药学专业为主要发展的公办中职学校。

我校的“双高”建设将于 2021 正式启动，在此之际，学校将认真将准备工作做好，确保为项目落地打好基础。特色高水平中职学校的建设是我校高水平建设的新起点，同时也将作为我校未来工作的主要方向。根据要求，我校将以三年为一个建设周期进行实际建设，力求从办学质量、办学特色、教学特色、文化特色等几个方面进行发展，突出自己的独特办学优势，彰显自己的办学亮点，用先进的理念进行办学，使学校具有成长性和融合性同时，加大校企合作的力度，使学校能够全方位的适应长春市实际的发展以及整个吉林省经济发展的需求。在特色专业的建设方面，力求打造省内一流的药剂专业，用高质量、高水平的特色课程来引自吉林省医药教育的发展。

案例二：虚拟仿真实训基地建设

根据教育部《关于开展职业教育示范性虚拟仿真实训基地建设工作的通知》的要求，以社会 and 市场需求为导向，新思路、新机制、新模式，融合多方资源，探索建立院校主导、

企业协同、各具特色的实训基地创新建设模式，搭建校企合作桥梁，我校建立了吉林省内首个虚拟仿真实训基地。

虚拟实训基地的建设，既是改革传统教学育人手段，推进人才培养模式创新的迫切需要，也是强化教学、学习、实训相融合的教育教学活动，有效弥补职业教育实训中看不到、进不去、成本高、危险性大等特殊困难的重要措施。

通过开发课程数字化教学资源，建立课程资源库，依托资源库平台和学生手机客户端，实现线上线下混合式教学模式；紧跟时代发展，持续升级改造，不断完善信息化教学设备；以资源库平台为支撑，进行课程的信息化教学设计；依托多种信息化平台，形成了多方共同参与的课堂质量评价体系。建立多元课程质量评价体系：通过资源库平台，可以看到每堂课学生的学习情况，通过点击率的统计，可以区分学生学习的积极性和参与度；课后让学生利用平台完成自评与互评表，并投票选出优秀项目组完成主观互评；教师根据学生的课堂到课率、参与度、达成状态，实验操作得分，实验结果进行项目学习总评，保证评价的客观性和时效性。



图1 智慧教育平台登录界面

依托强大数据库，教师和学生可以通过该平台进行课程学习，从理论知识到实践操作，均可以通过平台进行学习。上课期间，师生可以通过搜索课程进行相关资料的搜索，并可以通过“收藏”功能将重点课程标记，方便反复、无限次、随时随地的进行学习。课程主要包含介绍、预习、自测、仿真考核、笔记、评论和学习概况模块，学生可以自主进行针对性学习，打破了在传统课堂上学习室的时间和空间上的限制。同时，大量的视频资源可以方便学生的实践学习，学生可以近距离、直观的观察对于各种器械的使用，打破了传统实践课的器材限制、地点限制，也避免了因为学员众多而导致每个人平均学习时间受限的问题。



图2 课程展示

此外，教师还可以自行录制课程进行上传，尤其在疫情期间，无法进行师生面对面交流，依托该平台，教师可以随时录制课程供学生学习，并且随时答疑，方便快捷。

在考试系统上，系统内部拥有大量题库，教师可以自行筛选，选出合适的题目编辑成试卷供学生考试，这一过程方便教师快速找到合适的题目，减少了传统教学中教师翻阅试卷出题的时间。



图3 教师出题界面

在实验这一模块，学生可以自行搜索，确定实验类型和时间，方便快学学习。



图4 实验搜索界面

通过该平台的建设，大大提升了我校的综合教育实力，使学生可以享受到多样化的教学方式，也打破了时间和空间的限制，使学生确实可以随时随地进行学习。同时，虚拟仿真实训基地的建设也代表着我校的信息教育水平已经达到了省内中职学校的一流水平，全面提升了我校的综合办学实力。

8.2 对策建议

(1) 搭建校企合作平台，提高企业参与人才培养的积极性，建立完善校企合作、工学结合运行长效机制。

(2) 进一步深化现代学徒制试点和双元育人培养模式改革，推进人才培养模式、课程体系、教学模式等教育教学改革，加强实践性教学，重新梳理专业方向、人才培养目标，整合课程，实现理实一体化教学，不断提高学生的职业技能、

职业素养和综合素质。

(3) 发挥名师工作室、优秀教学团队、省市骨干教师队伍作用，以现代教育理论和信息化教学应用能力为重点，继续强化教师的培养培训，加大企业兼职教师的招聘力度，不断提高师资队伍的整体素质。

(4) 加快学校异地搬迁建设和新教学场馆规划，加大对实训基地建设的投入，完善、更新实训设备，满足学校办学规模扩大和提升办学能力的需求。